

# TAMMISAARI DRAGSVIK – TAMMIHARJU asemakaavoitettavan alueen muinaisjäännösinventointi 2008



Timo Jussila



Kustantaja: Pöyry Environment Oy

**Sisältö:**

<b>Perustiedot</b> .....	<b>2</b>
<b>Inventointi</b> .....	<b>3</b>
Esihistoria.....	3
Historiallinen aika .....	3
Havainnot .....	3
<b>Tutkimusalueen rajauskartta</b> .....	<b>6</b>
<b>Maastokartta</b> .....	<b>7</b>
<b>Vanat kartat</b> .....	<b>8</b>
<b>V. 1918 joukkohauta</b> .....	<b>9</b>

*Kansikuva:* Punaisten joukkohaudan muistomerkki kuvattua lännestä.

**Perustiedot**

*Alue:* Tammisaaren länsipuolella oleva Dragsvikin-Tammiharjun alue ja siellä kaavoitettavat alueet 1-4. Ks. Tutkimusalueet kartta s. 6

*Tarkoitus:* Tarkistaa kattavasti onko kaavoitettavalla alueella muinaisjäänöksiä. Etsiä uusia muinaisjäänöksiä. Tarkistaa ja selvittää alustavasti – riittävällä tarkkuudella - v. 1918 vankileirin joukkohaudan sijainti ja laajuus.

*Työaika:* Kenttätöaika: 26.6.2008.

*Kustantaja:* Pöyry Environment Oy

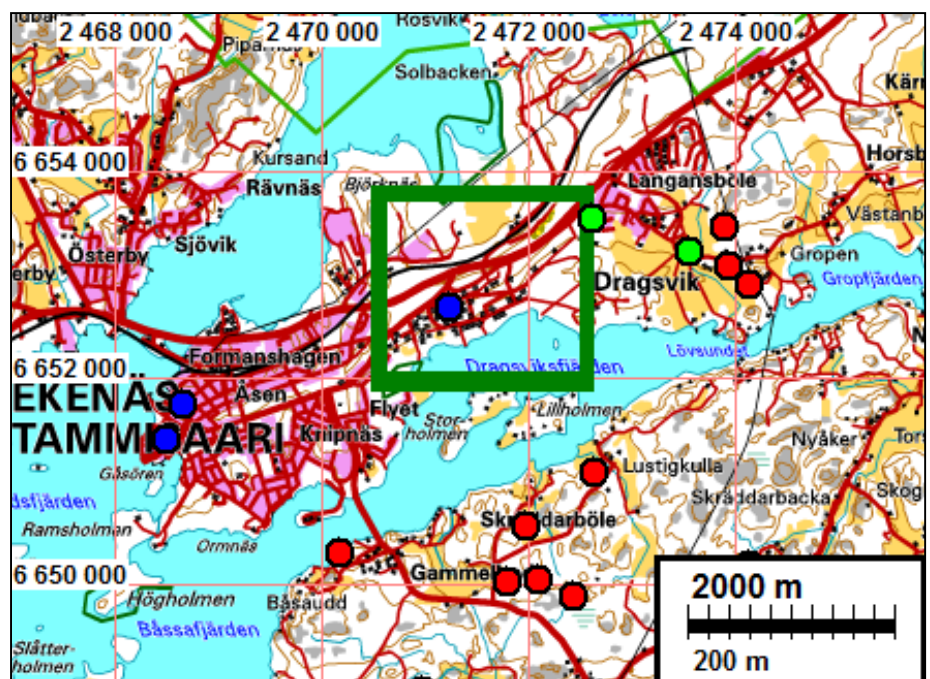
*Tekijät:* Mikroliitti Oy, maastotyö Timo Jussila ja Tapani Rostedt. Raportti T. Jussila

*Aiemmat tutkimukset:* Miikka Haimila, muinaisj. inventointi lähialueella v. 2004.

*Tulokset:* Tutkimusalueelta ei ennestään tunnettu muinaisjäänöksiä eikä löytöpaikkoja. Lähistöllä yksi kiviesineen löytöpaikka. Alueelta ei löydetty esihistoriallisia tai historiallisen ajan muinaisjäänöksiä. Alueella ei ole vanhan karttamateriaalin perusteella ollut hist. ajan asutusta ennen 1872. Alueelta tunnettiin v. 1918 teloitettujen punaisten joukkohauta.

*Paikannuskartta:*

Punaiset pallot kiinteitä muinaisjäänöksiä, vihreät löytöpaikkoja. Siniset viitteellisiä hist. ajan muinaisjäänösalueita tarkoittavia alueita, kuten Tammisaaren vanha kaupunki ja Dragsvikin vanha kasarmialue



## **Inventointi**

Inventoinnin maastotyö suoritettiin yhden päivän aikana kesäkuussa 2008. Maastotyö suoritettiin kahden arkeologin voimin, jolloin kumpikin arkeologi kulki pääosan ajasta omaa reittiään mutta samalla alueella, niin että hyväksi tai lähinnä välttäväksi asuinpaikkamaastoksi havaituilla maastonkohdilla – jotka tällä alueella olivat varsin suppea-alaisia – kokoonnuttii tarvittaessa tehokkaaseen koekuopitukseen. Alue tarkastettiin kattavasti. Maastotyötä edelsi arkisto- ja kirjallisuustutkimus, jossa pääpaino oli v. 1918 vankileirin joukkohaudan selvittämisessä.

## **Esihistoria**

Tutkimusalueen korkeimmat osat – harjun laki alueiden 4 ja 3 pohjoisosassa - nousee 25 m korkeudelle. Laajempi alue, tasanne törmän päällä - vanhan varuskuntasairaalan koillispuolella on 20 m korkeudella mpy. Harjun laki on paljastunut Litorinameren alta karkeasti ajoitettuna n. 2400 eKr. ja em. 20 m tasolla oleva tasanne n. 1700 eKr. Alueella on siten mahdollista sijaita esihistoriallisia, rantasidonnaisia muinaisjäännöksiä. Alueen itäpään eteläpuolelta on v. 1961 löytynyt kourutaltoa (KM 15130:1, koordin. n. x 6653530 y 2472620) n. 20 m korkeustasolta taisteluhautaa kaivettaessa n. 70 cm syvyydeltä. Löytöaluetta tutki Miikka Haimila v. 2004 havaitsematta alueella mitään esihistoriaan viittaavaa. Löytöalue oli tuolloin laajalti sekoitettu ja kaiveltu. Alueet 1 ja 2 ovat lähes täysin rakennettuja ja suurelta osin niin alavaa, että rantasidonnaisia muinaisjäännöksiä siellä ei voi olla ja nuoremmat - jos sellaisia on alueella ollut - ovat hävinneet nykyajan rakentamisen ja maan muokkauksen seurauksena. Alueen maasto ja topografia ei vaikuttanut rautakautisille asuinpaikoille suotuisalta.

## **Historiallinen aika**

Vanhan karttamateriaalin perusteella (Kuninkaankartta 1700-luvun lopulta ja Senaatinkartta 1872, ks. s. 8) ei alueella ole ollut vanhaa asutusta tai elinkeinoiniin liittyvää rakennetta. Alue on ollut pääosin karua ”joutomaata”. Vanha Tammisaari-Karjaa tie on kulkenut alueen halki ja se on osin, hieman loivennettuna jäljellä Langansbölentien linjauksessa valtatie eteläpuolella. Tie kulkee osin vanhan ja kapeahkon törmän päällä. Dragsvikin vanha talotontti jää kauas alueen itäosan eteläpuolelle. Tutkimusalueen keskellä on vanhimmilta osin muinaisjäännökseksi luokiteltavissa oleva 1910-luvulla rakennettu kasarmialue, jonka suojelustatus on rakennushistorian asiantuntijoiden arvioitavissa. Arkeologisoituneita historiallisen ajan kohteita osa-alueilla 1 ja 2 ei pikaisen silmänvaraisen havainnoinnin perusteella ole – alue on lähes täysin muokattua. Alueilla 3 ja 4 olisi periaatteessa voinut sijaita elinkeinoiniin ja asumiseen liittyviä rakenteiden jäänteitä, kuten rakennustenpohjia, hiili- tervahautoja, mutta sellaisia ei alueella havaittu. Alueen 2 itäosassa on v. 1918 joukkohata ja muistomerkki.

## **Havainnot**

Tutkimme alueen 3 itäosassa Valtatien (Hangontien) ja heti sen eteläpuolella kulkevan Langansbölentien kapean metsäalueen – joka osin muinaisrantatörmän päällä - koekuopittamalla. Alueella ei havaittu mitään muinaisjäännökseen viittaavaa. Vanhan varuskuntasairaalan länsikoillispuolella on n. 20-25 m korkeusvälillä laakea tasanne joka etelässä rajoittuu loivaan muinaisrantatörmän. Tasanne on kaiveltu ja suurelta osin tanner oli avoimena ja mineraalimaa paljaana. Tasanteella ei havaittu mitään muinaisjäännökseen viittaavaa. Em. sairaalan länsipuolinen alue



on vanhaa hiekkakuopan pohjaa ja rinnettä. Sairaalan pohjois-luoteispuolella, tien pohjoispuolella on laajempi rakentamaton alue valtatievarressa. Alue on tasaista ja kaukana muinaisranta-  
 män reunoilta. Teimme alueella joitain satunnaisia koekuoppia sekä havainnoimme aluetta sil-  
 mämääräisesti. Alueella on useita selvästi resentejä eli nykyajan kuoppia ja kuopanteita (maan-  
 noksen ja rakenteen perusteella). Emme havainneet alueella mitään muinaisjään-  
 nöksen viittaavaa. Alue neljä käsittää Salpausselän reunamoreanin tasanen laen ja se on suurimmaksi osaksi  
 rakentamatonta mäntykangasta, jossa aluskasvillisuus vähäistä ja monin paikoin tanner kulunut-  
 ta. Silmämääräisessä havainnoinnissa emme havainneet alueella mitään muinaisjään-  
 nöksen viittaavaa. Alueen länsiosa (osa-alueet 1 ja 2) ovat lähes täysin rakennettuja, asfalttia, nurmikkoa  
 ja hoidettua pihamaata eikä sieltä voitu saada mitään muinaisjään-  
 nöshavaintoa.



Kaivantoja vanhan varuskuntasairaalan koillispuolisella tasanteella  
 Alla sama paikka.







Resentti kuoppa harjanteen laella em. sairaalan luoteispuolella tien pohjoispuolisessa metsässä

Alueen 4 itäosassa, Gamla Baggbysvägenin ja Langansbölentien risteyksen itäpuolella on ”harjun” (Salpausselän reunamoreanin) tasaisella laella v. 1918 teloitettujen punaisten joukkohauta ja hautamuistomerkki. Alue tutkittiin silmänvaraisesti eikä alueella suoritettu mitään kuopitusta tms.. Joukkohaudan rajausta perustuu yksinomaan lähteisiin jotka toteavat joukkohaudan sijaitsevan muistomerkin kohdalla, sen ympärillä olevalla aidatulla alueella.

V. 1918 joukkohautaa lukuun ottamatta alueella ei missään havaittu mitään minkään aikaiseen muinaisjäännökseen viittaavaa. Em. joukkohauta ei ole varsinainen muinaisjäännöslain tarkoittama muinaisjäännös. Museovirastolta saamieni ohjeiden mukaan se tulee suojella muilla keinoin. Ks. tarkemmin. s. 9.

23.8.2008

Timo Jussila

*Lähteet:*

Cederlöf Johannes 1955: Ekenäs stads historia II - III

Ekenäs 1918 / Tammisaari 1918. 1989.

Haila Sirpa 1992: Tammisaaren kasarmialue. Taidehistorian pro gradu tutkielma. HY taidehistorian laitos. (Moniste Museoviraston RHO:n kirjastossa).

Lindholm Sture 2005: "Röd galenskap - vit terror" : det förträngda kriget 1918 i Västnyland. Ekenäs museums publikationsserie ; nr 2.

Takolander Alfons 1955: Ekenäs stads historia I

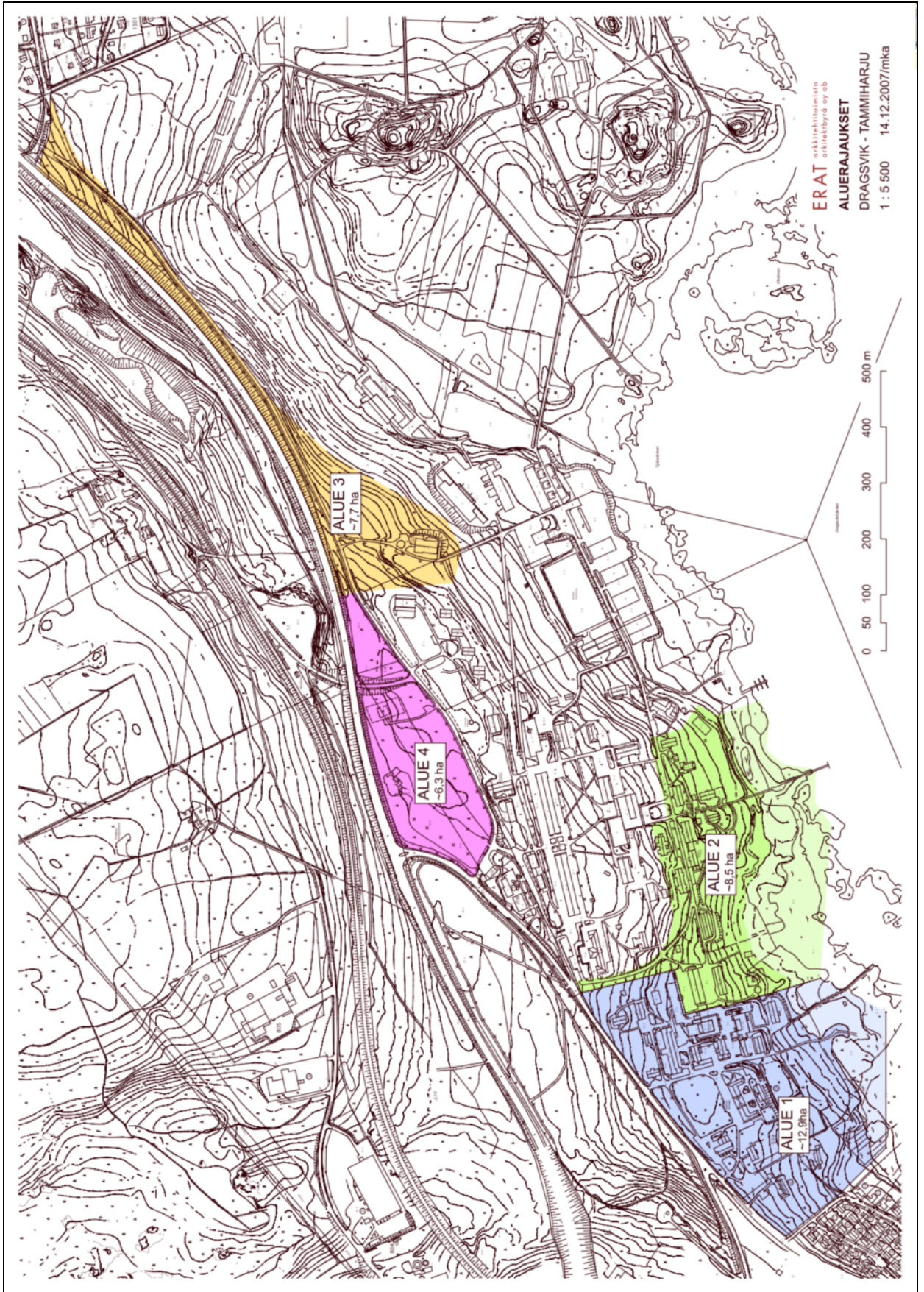
<http://www.tammisaari1918.com/fi/muistotapahtuma.html>

[http://fi.wikipedia.org/wiki/Tammisaaren\\_vankileiri](http://fi.wikipedia.org/wiki/Tammisaaren_vankileiri)

Museoviraston arkeologian osaston topografinen arkisto.

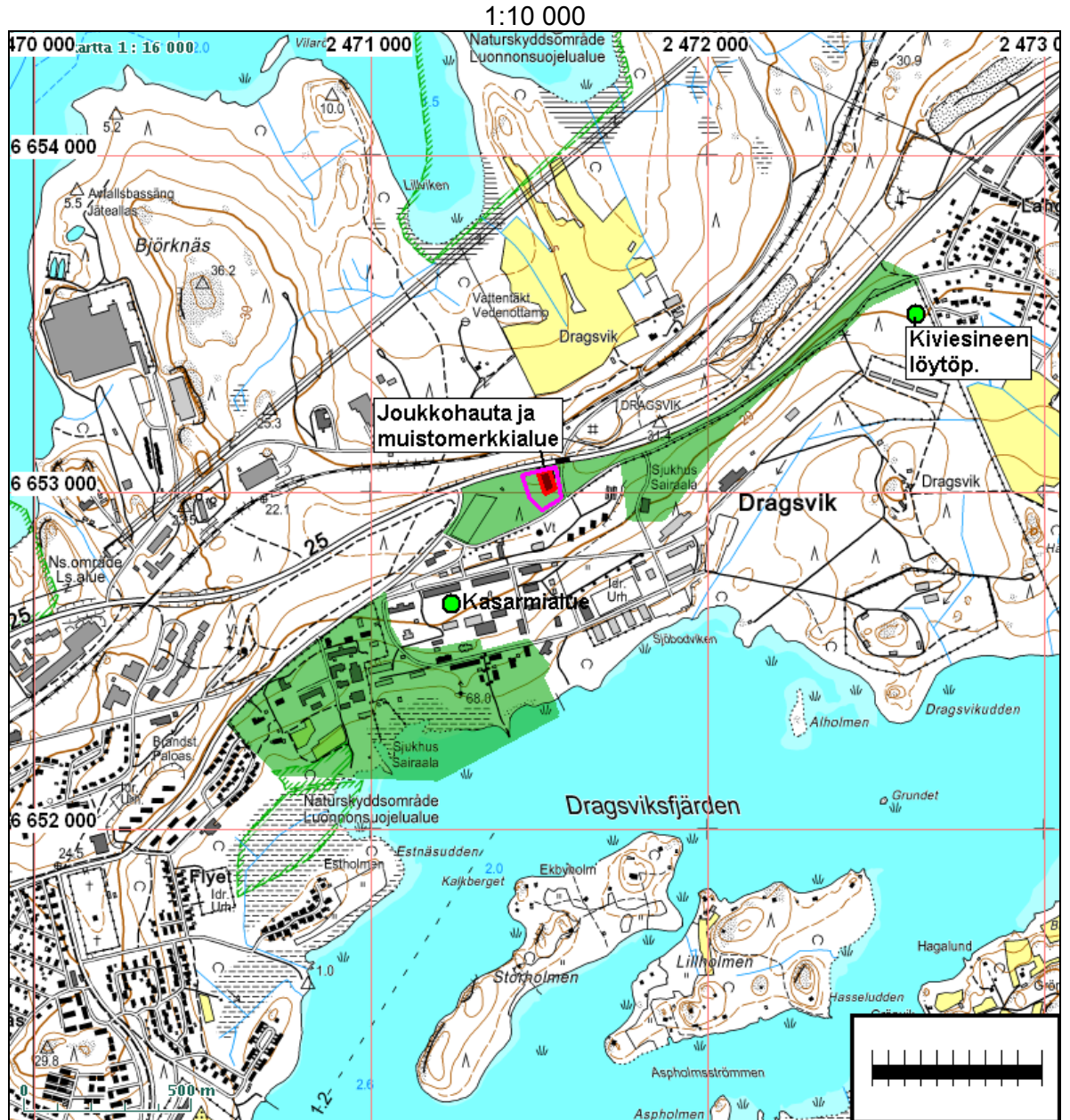


## Tutkimusalueen rajauskartta



Kartta © Pöyry Environment Oy



**Maastokartta**

Tutkimusalue merkitty vihreällä

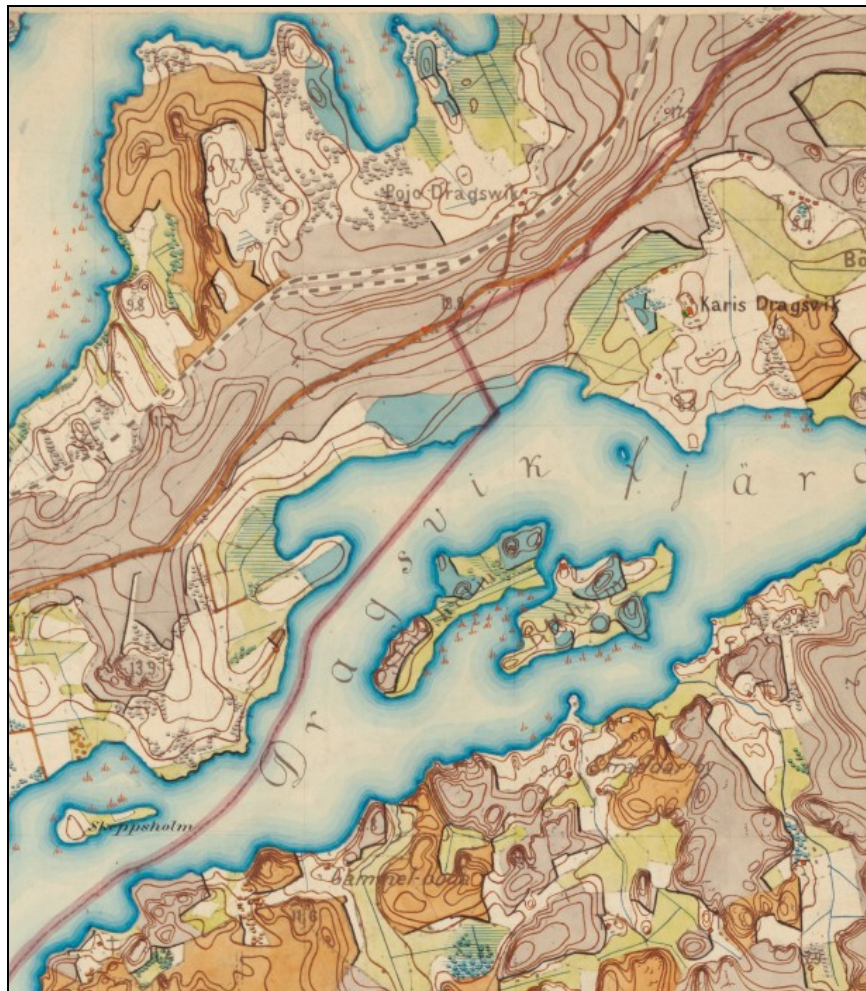


Vanat kartat

Ote ns. Kuninkaankartasta no. 19, 1700 luvun lopulta.



Ote Senaatinkartasta 1872.



## V. 1918 joukkohauta

Dragsvikin kasarmialue toimi v. 1918 punaisten vankileirinä ja sen jälkeen vuoteen 1940 pakko-työlaitoksena. Vuoden 1918 kesä-joulukuun aikana leirillä kirjattiin 2873 kuollutta vankia. Vainajien kirjaus aloitettiin vasta kesäkuussa 1918 ja tutkimukset ovat osoittaneet joukkohaudassa olevan ainakin 3062 vainajaa. Joukkohaudan kohdalle pystytettiin v. 1951 muistomerkki ja sitä laajennettiin v. 1988, jolloin rakennettiin muistomerkkiä reunustava muuri ja siihen pronssilaatat joihin on kirjattu 3062:n vainajan nimet. Tie Tammisaareen 90 vuotta -muistotapahtuman yhteydessä 14.6.2008 avattiin kalmiston eteläpuolelle rakennettu pienimuotoinen näyttelykatos. Paikalla piti puheen presidentti Tarja Halonen.

Joukkohaudan alue on aidattu puistoksi ja sen pohjoisosassa on em. muistomerkki. Käytetyt lähteet kertovat joukkohaudan paikan yhteneväisesti eikä viitteitä muista hautapaikoista ole saatu. Tammisaari 1918 teoksessa kuvataan hautaa seuraavasti: Hautakaivanto oli kaivettu n. merin syväksi. Sinne asetettiin ruumiit kaksi vierekkäin ja viisi päällekkäin. Lopuksi lapioitiin ruumitten päälle 20 –30 cm maata (hiekkaa). Toinen lähde kertoo hautakaivantojen olleen n. 30 m pituisia ja niitä olleen kolme. Kuvatun kaltaisiin hautakaivantoihin voisi laskennallisesti mahtua ruumiita pituussuunnassa  $30/1,5 \text{ m} = 20 \text{ kpl}$  yhteen riviin ja kaksi rinnan = 40 kpl per ruumiskerros joita on ollut viisi jolloin yhteen hautakaivantoon olisi haudattu 200 vainajaa. Jos kaivantoja on ollut kolme olisi haudattu vain 600 vainajaa. 3062 vainajan hauta vaatisi 15 kpl 30 m pitkää kaivantoa. Jos kaivantojen väli olisi ollut n. metrin ja kaivannon leveys 1 m olisi kalmiston koko  $30 \text{ m} \times 15 \times 2 = 30 \text{ m}$ . Aidattu kalmistoalue on kooltaan n.  $33 \times 60 \text{ m}$  jolloin kaikki vainajat voisivat olla haudattu aitauksen rajoittamalle alueelle - joukkohauta olisi aitauksen sisäpuolella.

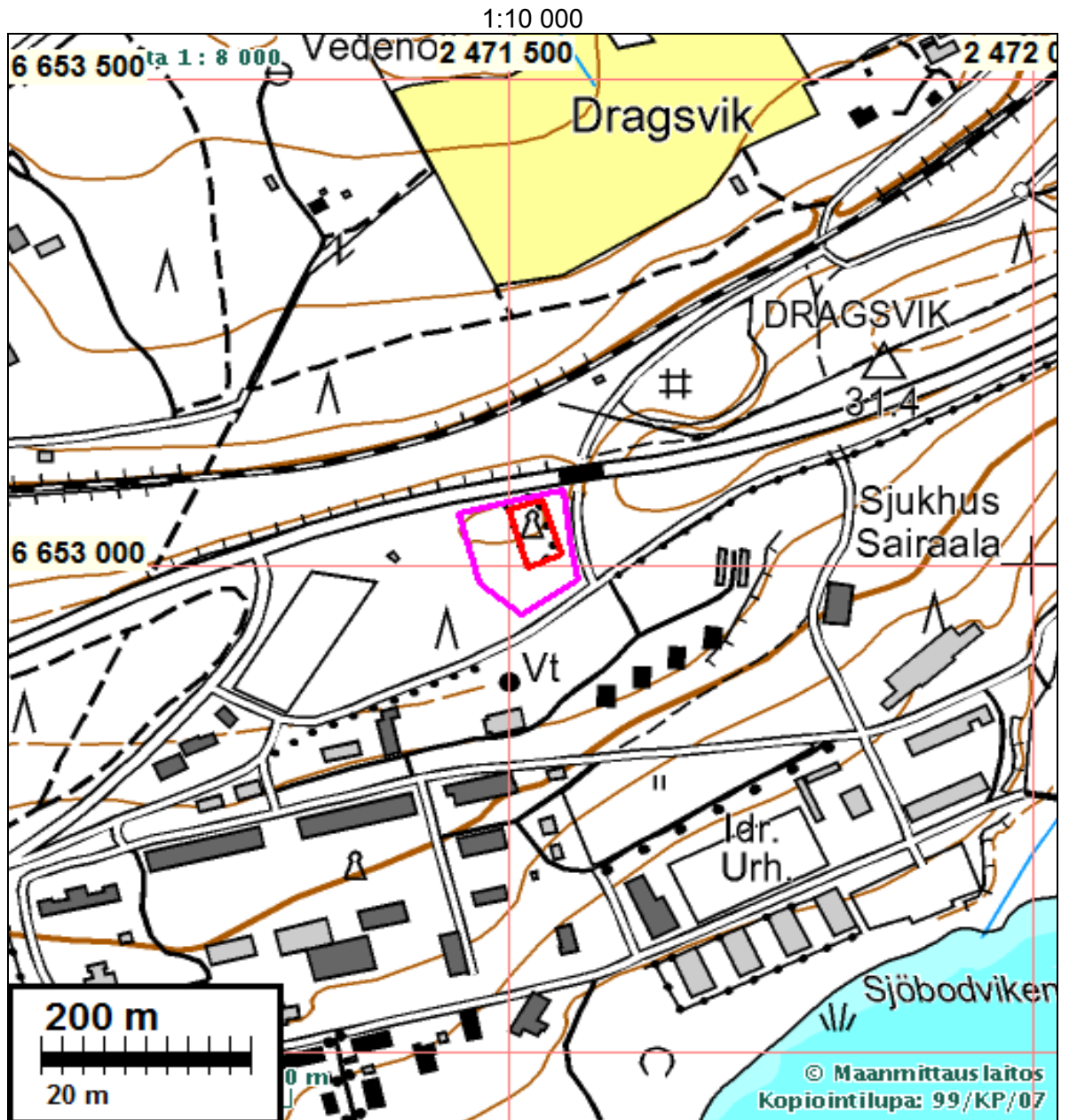
On oletettavaa, että haudan paikka olisi ollut hyvin muistettu ja tiedetty ainakin v. 1951 kun ensimmäinen muistomerkki paikalle asetettiin ja että olisi aidattu alue jossa joukkohauta todellakin sijaitsee. Näin ollen varsinaiseksi suojelualueeksi voidaan määrittää aidattu alue. On kuitenkin olemassa pieni mahdollisuus siihen, että joukkohauta voisi osin ulottua aidatun alueen ulkopuolelle. Pohdittuani asiaa yhdessä Museoviraston rakennushistorian osaston intendentin Marianna Niukkasen kanssa päädyimme seuraavaan ratkaisuun: *mikäli rakennustoimintaa ulotetaan lähelle muistomerkkialuetta olisi muistomerkin lähialueella suoritettava arkeologinen tutkimus hautapaikan rajaamiseksi ja/tai (tilanteen mukaan) sen osoittamiseksi että rakennettavalla alueella ei ole hautauksia.* Täksi ”varoalueeksi” määritettiin alustavasti enintään 50 m etäisyys aidatun hauta-alueen rajasta länteen ja etelään sekä pohjoisessa ja idässä tieleikkaukset. Varoalueen ulottuvuutta voidaan arvioida uudestaan tarpeen vaatiessa. Tässä vaiheessa on siis syytä varautua lisätutkimuksiin em. varoalueen puitteissa.

Mainittu haudan syvyys – 1 m – vaikuttaa kovin matalalta jos sinne on laitettu viisi ruumista päällekkäin. Joka tapauksessa haudat eivät ole syvällä ja haudan pinta on ilmeisen lähellä maanpintaa joten haudat voinee todeta ja kalmisto voitaneen rajata kohtuullisella vaivalla koekuopituksella. Helpompi ja hautarauhaa ehkä paremmin kunnioittava tapa on kaivaa hauta auki pieneltä alalta ja sen jälkeen tutkia haudan ulottuvuus maatutkalla. Tutkaus vaatii ehdottomasti em. referenssikaivannon jossa hauta voidaan varmuudella todeta.

Hauta-alueen rajaus:

x	y	hautamuistomerkkialue	x	y	suoja-alue
6653057,00	2471499,00		6653066,00	2471498,50	
6653068,50	2471531,00		6653054,50	2471451,00	
6653011,50	2471548,50		6652981,00	2471471,50	
6652998,50	2471516,50		6652949,50	2471510,50	
6653057,00	2471499,00		6652986,50	2471564,50	
			6653014,50	2471559,50	
			6653077,50	2471550,50	
			6653066,00	2471498,50	





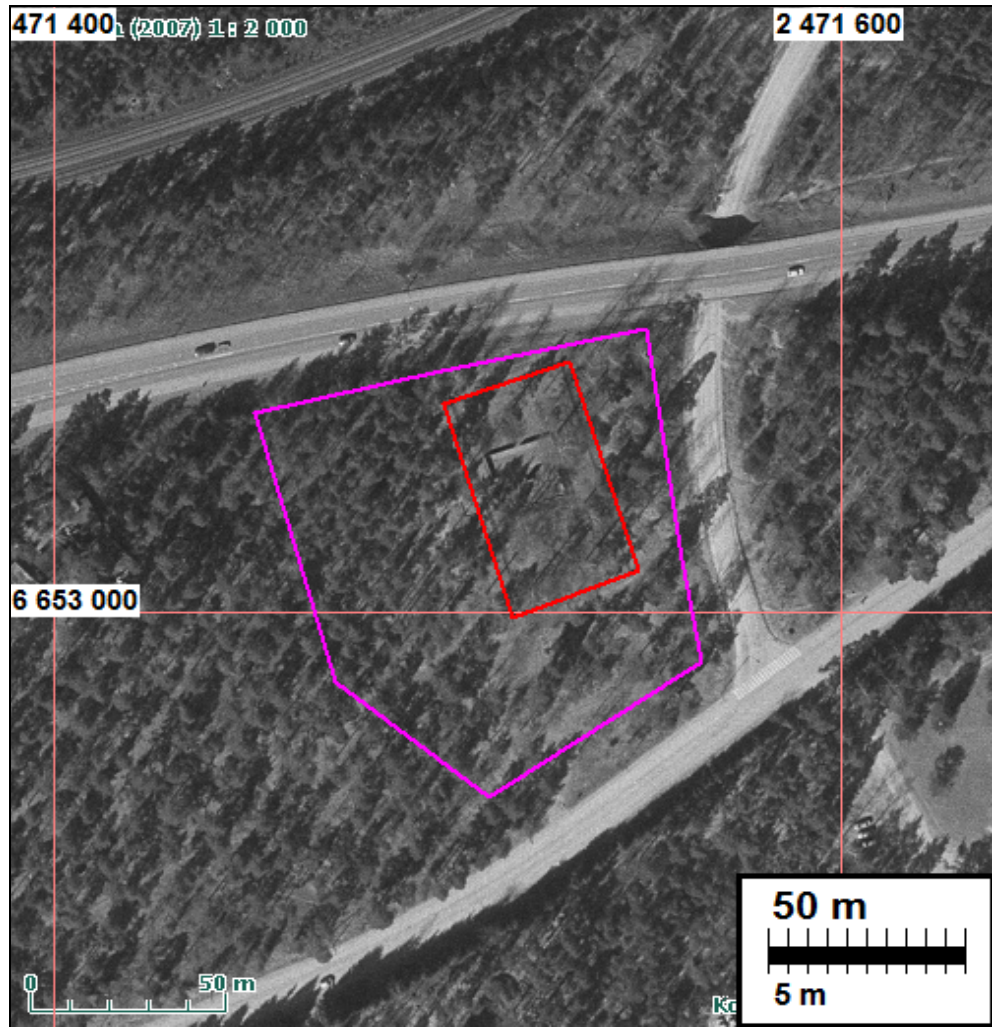
Hauta-alue rajattu punaisella ja suoja-alue sinipunaisella.



Kuva hauta-alueen reunalta länteen suoja-alueelle.



1:3 000



Joukkohauta-alue taustalla oikealla – pensasaidan rajaamana. Kuvattu koilliseen.